



Defensoría del Pueblo
Ciudad Autónoma de Buenos Aires



GUÍA BÁSICA DE DERECHOS
**PREVENCIÓN DEL DENGUE
EL ZIKA Y LA CHIKUNGUNYA**

Atención al Vecino Av. Belgrano 673
0800 999 3722



defensoriacaba
www.defensoria.org.ar



LIVIA RITONDO
Subsecretaria de Derechos
Sociales

GUÍA BÁSICA DE DERECHOS PARA LA PREVENCIÓN DEL DENGUE, EL ZIKA Y LA CHIKUNGUNYA



En la Ciudad de Autónoma de Buenos Aires existen mosquitos del género *Aedes aegypti*. Estos son los que transmiten enfermedades virales como el dengue, el zika y la fiebre chikungunya.

La estrategia para evitar un brote de estas enfermedades transmitidas por mosquitos (ETM) es el control del vector, es decir, la eliminación del mosquito, sus larvas y huevos. Sin mosquito *Aedes aegypti* no hay dengue, zika ni fiebre chikungunya.

Las medidas preventivas apuntan a destruir los posibles criaderos para impedir la reproducción del insecto y evitar las picaduras de los mosquitos adultos.

Algunos países de la región como Brasil, Paraguay, Bolivia, entre otros, registran epidemias de algunas de estas enfermedades. Durante 2016, en varias provincias argentinas del noroeste, noreste, centro, cuyo y en el Área Metropolitana de Buenos Aires se reportaron casos de dengue, y recientemente, de zika en la provincia de Tucumán.

Hacia fines de 2015 y en los primeros meses de 2016, la Ciudad Autónoma de Buenos Aires registró un significativo aumento de la cantidad de casos positivos de dengue, que superó ampliamente a la de 2009.

El traslado de viajeros o turistas hacia zonas con ETM, la existencia de personas con dengue en nuestra ciudad, la presencia del mosquito vector *Aedes aegypti* y las condiciones climáticas de altas temperaturas y abundantes lluvias plantean un escenario de riesgo local para la Ciudad Autónoma de Buenos Aires.

La solución a este problema requiere de la efectiva implementación de un programa específico por parte de las autoridades de gobierno, complementada con la activa participación de la comunidad.

Es por eso que desde fines de 2015, con la notificación de los primeros casos de dengue en la Ciudad de Buenos Aires, la Defensoría del Pueblo dispuso una inmediata intervención en la problemática con dos objetivos: por un lado, solicitar a las autoridades del Gobierno de la Ciudad un diagnóstico de la situación y de las acciones que estuviera desarrollando y, por el otro, tomar contacto con los vecinos y vecinas para conocer sus necesidades al respecto y desarrollar con ellos tareas de difusión e información sobre las medidas de prevención.

En esta ocasión, presentamos una guía que contiene la información necesaria para que los vecinos y vecinas de esta Ciudad de Buenos Aires sepan cómo prevenir estas enfermedades, cómo actuar ante los síntomas y cómo colaborar en la erradicación del mosquito *Aedes aegypti*.

¿QUÉ SON EL DENGUE, EL ZIKA, LA FIEBRE CHIKUNGUNYA ?

Son enfermedades virales que se transmiten por la picadura de mosquitos del tipo *Aedes aegypti*, que ya están infectados con algunos de estos virus. Se utiliza la sigla ETM (Enfermedades Transmitidas por Mosquitos) para referirse al conjunto de ellas, o también ETAa (Enfermedades Transmitidas por *Aedes aegypti*).

¿CÓMO SE TRANSMITEN ESTOS VIRUS?

A través de la picadura de la hembra del mosquito *Aedes aegypti*, cuando ésta se ha alimentado con la sangre de alguna persona previamente infectada. El mosquito adquiere el virus y lo transmite al picar a otras personas.

En el caso del virus zika, también se transmite por vía sexual, por lo que se recomienda a todas las mujeres y varones sexualmente activos que utilicen preservativos en todas sus relaciones sexuales. Se encuentran en estudio otras vías de transmisión: congénita, perinatal y por sangre.

¿CUÁLES SON LOS PRINCIPALES SÍNTOMAS?

Las tres enfermedades de transmisión por mosquito presentan síntomas comunes: fiebre, sarpullido, dolor de cabeza y detrás de los ojos (retroocular), dolor muscular o articular, cansancio, malestar generalizado, náuseas, vómitos. Sin embargo, cada una de estas enfermedades se caracteriza por expresar algunos síntomas más que otros.

¿CUÁLES SON LOS SÍNTOMAS DEL DENGUE?

El dengue, en general, tiene una presentación similar a una gripe fuerte, pero sin resfrío, ni mocos ni tos. Primero suele aparecer la fiebre alta (mayor a 38°) en forma repentina, un importante dolor en las articulaciones, los músculos, en la cabeza y detrás de los ojos, dolor abdominal intenso, vómitos persistentes y erupción en la piel. Puede haber hemorragias (sangrado de nariz y encías).

Pero la enfermedad también puede cursarse en forma asintomática o, por el contrario, expresarse con un espectro clínico amplio que abarca manifestaciones graves y no graves.

¿CUÁLES SON LOS SÍNTOMAS DEL ZIKA?

El 60% de los casos de zika son asintomáticos. Pueden aparecer como primer síntoma sarpullidos con picazón y luego sumarse dolores musculares, articulares, de cabeza, irritación en los ojos (conjuntivitis).

¿CUÁLES SON LOS SÍNTOMAS DE LA FIEBRE CHIKUNGUNYA?

En el caso de la fiebre chikungunya los síntomas más característicos son los dolores articulares y la fiebre mayor a 38° ("fiebre quebrantahuesos").



FIEBRE



ERUPCIONES



DOLORES MUSCULARES



CONJUNTIVITIS



DOLOR DE CABEZA



EL VIRUS ZIKA EN EMBARAZADAS

Los estudios realizados hasta el momento muestran que algunos (aunque no todos) de los bebés nacidos de mujeres infectadas de zika durante el embarazo presentaron microcefalia y otros problemas. El médico tratante debe realizar estudios adicionales en los controles prenatales.

Si estás embarazada es aconsejable:

- Que no viajes a zonas donde haya brotes e infección por el virus de zika. Podés consultar las zonas endémicas en www.huesped.org.ar/info/zika.
- Si tu pareja reside en zonas de transmisión local del virus, deben utilizar preservativo en las relaciones sexuales que mantengan.
- Si estás embarazada o buscás estarlo y tu pareja sexual viajó a zonas de transmisión del virus, deben usar preservativo o suspender la búsqueda por 8 semanas.
- No se ha comprobado la transmisión por leche materna. Por eso no se sugiere dejar de amamantar, ya que los beneficios para los niños y la madre superan los posibles riesgos de transmisión del virus.

¿ALGUNAS DE ESTAS ENFERMEDADES PUEDEN SER GRAVES?

Sí. En el caso de haber tenido dengue, una nueva exposición al virus puede presentar gravedad. Esto ocurre cuando una persona que contrajo la enfermedad en el pasado es picada posteriormente por un mosquito infectado por otra cepa del virus del dengue.

Por su parte, el virus del zika puede ocasionar complicaciones neurológicas o autoinmunes. Si se trata de mujeres embarazadas puede provocar en el feto malformaciones, microcefalia (cabeza pequeña, trastornos neurológicos) y otras anomalías congénitas, aunque la madre no presente síntomas.

La fiebre chikungunya produce dolores invalidantes en las articulaciones (artralgias), aún meses después del diagnóstico.

¿QUÉ DEBO HACER SI TENGO LOS SÍNTOMAS?

Es muy importante no automedicarse y consultar al médico/a. No tomar aspirinas o ibuprofeno: están contraindicados porque pueden generar complicaciones en tu salud. Tampoco, medicación inyectable. Si tenés fiebre, evitá nuevas picaduras de mosquitos porque si tenés el virus, el mosquito lo transmitirá a otras personas.

Ante los síntomas o la sospecha de tener dengue, zika o fiebre chikungunya es prioritario concurrir al centro de salud u hospital más cercano a la brevedad, especialmente si vivís o viajaste a zonas con casos registrados de esas enfermedades.



EL REGISTRO DE TODOS LOS CASOS DE ETM AYUDA A TENER MAYOR INFORMACIÓN SOBRE LA MAGNITUD DE LAS ENFERMEDADES ENTRE LA POBLACIÓN PARA QUE SEAN IMPLEMENTADAS LAS MEDIDAS ADECUADAS DE MITIGACIÓN Y CONTROL.

¿A QUÉ LUGARES PUEDO ACUDIR PARA OBTENER ATENCIÓN MÉDICA?

En la Ciudad Autónoma de Buenos Aires se puede requerir atención médica en los hospitales y centros de salud públicos, como así también en los centros asistenciales de obras sociales y medicinas prepagas, de acuerdo a tu cobertura.

Hacer una consulta médica a tiempo permite recibir atención adecuada, prevenir complicaciones para la propia salud y, al mismo tiempo, colaborar con las autoridades sanitarias en la detección y notificación de nuevos casos.

¿CUÁL ES EL TRATAMIENTO PARA LOS PACIENTES CON DENGUE, ZIKA O FIEBRE CHIKUNGUNYA?

No hay un tratamiento antiviral específico ni vacuna.

Una vez confirmado el diagnóstico, mediante estudios de laboratorio, el equipo de salud realiza el tratamiento de los síntomas y un seguimiento estricto del paciente y el grupo conviviente.

Es muy importante la atención de la salud de las personas con síntomas, especialmente de aquellas que presenten fiebre, sean sospechosas de padecer algunas de estas ETM o ya tengan el diagnóstico confirmado. Es prioritario evitar que sean nuevamente picados quienes tengan fiebre porque los mosquitos adquirirán el virus y ya infectados lo transmitirán a otras personas. Por lo tanto, deben extremarse los cuidados con estos pacientes, aplicarles repelentes, colocar mosquiteros tipo tules en sus camas, utilizar tabletas o espirales para el ambiente. Además de estas medidas, es importante que guarden reposo y beban abundante agua.

Ante los casos sospechosos o confirmados de ETM, las autoridades sanitarias deben implementar medidas de control de foco en el domicilio de la persona y en viviendas adyacentes.

¿QUÉ DEBO HACER SI YA TUVE DENGUE, ZIKA O FIEBRE CHIKUNGUNYA?

En todos los casos, se deben extremar las precauciones para evitar nuevas picaduras.

Quienes ya fueron diagnosticados/as con alguna de estas enfermedades previamente, si presentan alguno de los siguientes síntomas de alerta: dolor abdominal intenso, vómitos abundantes y frecuentes, sangrado de nariz, encía u otro, somnolencia o irritabilidad deben recurrir con urgencia al hospital o centro de salud más cercano

El *Aedes aegypti* se encuentra en el interior de nuestras casas, patios, balcones, jardines y terrazas, y en lo que se denomina “peridomicilio”, es decir: zonas aledañas a las viviendas.

Este insecto es domiciliario y depende del humano para reproducirse: necesita de las proteínas de la sangre humana para poner sus huevos, que coloca en cualquier tipo de depósito, recipiente o hueco que contenga agua, aún en una pequeña cantidad.

Tanto los machos como las hembras *Aedes aegypti* se alimentan de jugos vegetales y vuelan cortas distancias, por lo que se mantienen dentro de las viviendas que les brindan condiciones de reproducción (sangre, recipientes con agua) y de alimentación (plantas) adecuadas.

El mosquito que transmite el dengue, el zika y la fiebre chikungunya se desarrolla en baldes, palanganas, floreros, bebederos de mascotas, latas, botellas, tapitas, canaletas, rejillas, tanques, neumáticos descartados y cualquier otro recipiente con agua acumulada.

¿DÓNDE SE ENCUENTRA ESTE TIPO DE MOSQUITOS?



Larvas de Aedes aegypti

¿CÓMO SE EVITAN EL DENGUE, EL ZIKA Y LA FIEBRE CHIKUNGUNYA?

La única forma es eliminar el mosquito, sus larvas y sus huevos de las zonas urbanas y tomar medidas para evitar ser picado. Sin mosquito Aedes aegypti no hay dengue, zika ni fiebre chikungunya.

La prevención más efectiva es la que se realiza en las viviendas y espacios aledaños, eliminando los sitios de cría del mosquito. Para ello la tarea será vaciar, eliminar, tapar o guardar recipientes útiles o en desuso que acumulen agua por más de dos días en el interior y exterior de nuestros domicilios. A esta acción de limpieza se la llama “descacharrado”.

Además, deben adoptarse otras medidas: instalar mosquiteros en ventanas y puertas, colocar tules para protección en cunas y cochecitos de bebés, utilizar espirales o tabletas en los ambientes, limpiar rejillas, canaletas y desagües de aires acondicionados. Para salir a la calle o desarrollar actividades al aire libre es aconsejable usar ropas claras con manga larga y pantalón largo. Si fuera necesario, aplicar repelentes -respetando las instrucciones del envase-, evitar exponerse a la intemperie en las hora de mayor actividad de los mosquitos que son temprano por la mañana y al atardecer.



EL VIRUS ZIKA POR TRANSMISIÓN SEXUAL

Si vos o tu pareja creen que pueden estar infectados por el virus del zika, pedile información a tu médico sobre el riesgo de transmisión y métodos de anticoncepción y uso correcto de preservativos.

Si tuviste relaciones sexuales sin protección con una persona infectada con el virus de zika, pedile a tu médico la anticoncepción de emergencia en caso de que no quieras quedar embarazada.

RECOMENDACIONES

PARA ADOPTAR EN LUGARES CON CASOS DE DENGUE, ZIKA Y CHIKUNGUNYA:



Usar ropa clara (los mosquitos huyen de los elementos que reflejen la luz del sol), con mangas largas y pantalones largos con puño.



Utilizar repelente según las recomendaciones del envase. Reaplicar cada 3 horas.



Utilizar repelentes ambientales (espirales, tabletas).



Utilizar mosquiteros en cochecitos y cunas de bebés.



En caso de registrar síntomas, no automedicarse y concurrir a un centro de salud a la brevedad.

¿HAY ZONAS DE RIESGO?

En nuestro país, en los meses de mayor calor (de noviembre a mayo), las enfermedades transmitidas por mosquitos suelen presentarse en las provincias del norte y noreste: Salta, Jujuy, Chaco, Formosa, Misiones y Corrientes.

Sin embargo, en brotes anteriores y en el de este año se registraron casos en otras provincias como Buenos Aires, Córdoba, Tucumán, Santa Fe y en la Ciudad Autónoma de Buenos Aires.

Algunos países limítrofes, como Paraguay y Brasil, presentan brotes de ETM. Dada la epidemia de zika registrada en Brasil es preferible que las embarazadas eviten viajar a zonas con este virus, y especialmente prevenir la exposición a picaduras, dado que la infección por zika puede producir malformaciones congénitas en el feto.

Es recomendable no viajar a lugares que presenten epidemias de ETM. Si ello es inevitable, tomar todas las medidas de precaución necesarias.

Antes de emprender un viaje a algún destino averiguá con anterioridad si allí se registran epidemias de algún tipo y tomá las prevenciones necesarias.

Podés consultar la web del Ministerio de Salud de la Nación: www.msal.gob.ar/viajeros.

¿PUEDO COLABORAR CON EL CONTROL DE ESTA EPIDEMIA?

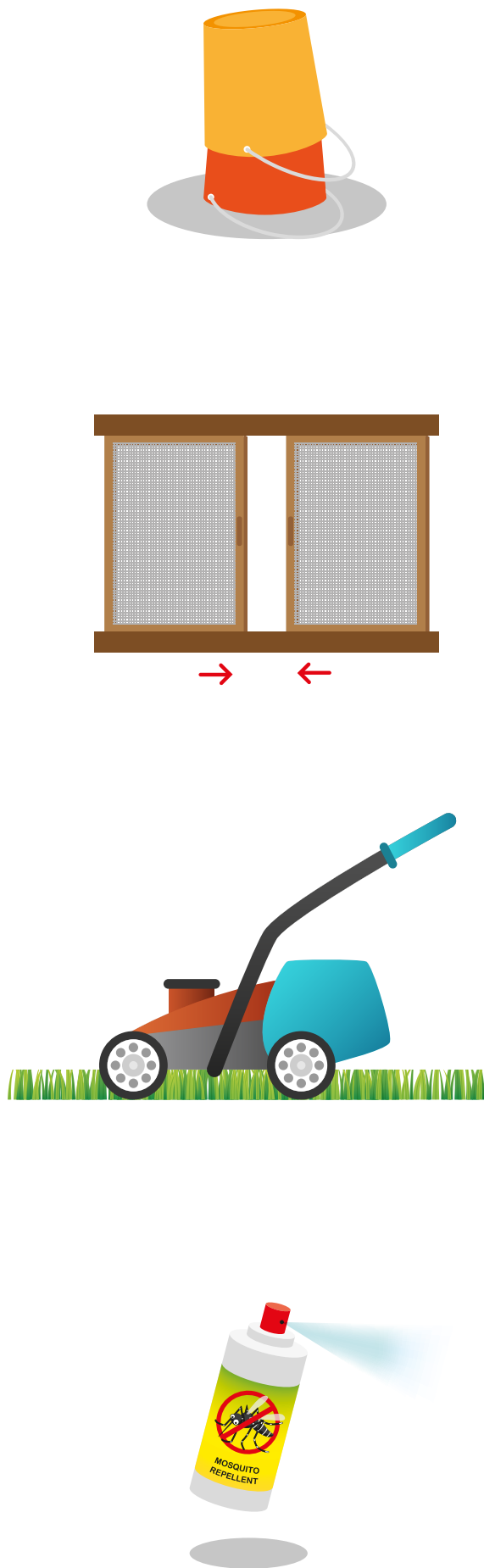
Sí, por supuesto, la participación de la población es indispensable, ya que este tipo de mosquito vive y se reproduce principalmente en las viviendas.

Evitar la reproducción de estos mosquitos es la clave: sin agua acumulada no hay criadero. Sin criadero no hay mosquito. Sin el mosquito *Aedes aegypti*, sus larvas y huevos no hay dengue, zika ni fiebre chikungunya.

El uso de repelentes es una de las medidas de prevención, pero **NO ES SUFICIENTE** por sí sola: ahuyentan a los mosquitos adultos pero no los eliminan ni tampoco a sus larvas y huevos. Además, la aplicación sostenida de repelente puede causar, a largo plazo, acostumbramiento en los mosquitos, es decir, ya no los alejará. La acción más importante es destruir los criaderos. El mosquito *Aedes aegypti*, sus larvas y sus huevos pueden eliminarse sin utilizar productos químicos.



¿QUÉ MEDIDAS CONCRETAS PUEDO TOMAR PARA PREVENIR LA PRESENCIA DEL MOSQUITO AEGES AEGYPTI?



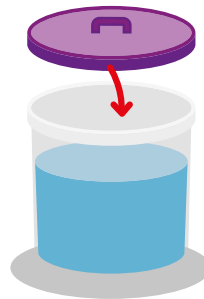
- Revisá en tu casa, balcón, patio, jardín o terraza, en tu lugar de trabajo y en los alrededores la existencia de recipientes que puedan contener agua acumulada. A los recipientes útiles (baldes, macetas, etc.) ponelos boca abajo o colocalos una tapa. Se recomienda descartar o enterrar los elementos en desuso (latas, cubiertas de auto, etc.) Si tenés recipientes en desuso que no podés eliminar, rellenalos con arena por completo, de modo que no puedan acumular nada de agua.
- Todos los días cambiá el agua de los bebederos de tus mascotas y frotalos con una esponja. También, el agua de los floreros y de los colectores de desagües de aire acondicionado. En los floreros podés usar productos alternativos al agua (por ejemplo geles). En los platos bajo macetas podés colocar arena para que se absorba el agua del riego en su totalidad.
- Mantené tapados los tanques de agua o los recipientes con agua para consumo.
- Tapá o eliminá los recipientes que colectan agua de lluvia.
- Limpiá las canaletas de los techos y los desagües de lluvia.
- En rejillas (interiores y exteriores) y canaletas volcá agua hirviendo. Cepillalas y asegurate de que el agua a alta temperatura bañe sus bordes y paredes internas.
- Colocá telas mosquiteras en tuberías de ventilación de pozos ciegos.
- Mantené limpias, cloradas o vacías las piletas de natación fuera de la temporada.
- Realizá (con supervisión de técnico especializado) tratamientos con productos larvicidas en los recipientes fijos con agua que no puedan eliminarse o taparse, p.ej. cisternas.
- Si tenés jardín, cortá con frecuencia el pasto y limpialo de malezas.
- Eliminá el agua de los huecos de árboles, rocas, paredes, pozos, letrinas abandonadas. Tapalos o rellenalos con arena hasta el tope para evitar que se acumule agua de lluvia.
- Si en el barrio en el que vivís se están realizando tareas de eliminación de objetos inservibles que acumulan agua (“descacharrado”) o de tratamiento de recipientes con agua, participá activamente en estas tareas y facilitá la labor de los trabajadores.
- Hablá con tus vecinos sobre el tema e informalos sobre cómo prevenir el dengue, el zika, y la fiebre chikungunya. Con ellos podrías organizar una “semana de la limpieza” en tu cuadra, manzana o barrio.
- **IMPORTANTE:** durante los meses de baja temperatura (debajo de los 10 grados) los mosquitos adultos y las larvas mueren, pero sus huevos permanecen en los recipientes que contienen agua. Por lo tanto, el “descacharrado”. también debe hacerse en invierno. Esta medida puede evitar una epidemia al año siguiente.

TIPOS DE “CRIADEROS” DE MOSQUITOS



LOS CRIADEROS
PUEDEN
CLASIFICARSE EN
CINCO GRUPOS:

GRUPO A



ALMACENAMIENTO DE AGUA PARA CONSUMO

- Tanques elevados conectados a la red de agua
- Depósitos a nivel del suelo: cisternas, aljibes, barriles, baldes, etc.

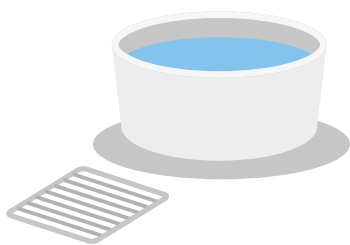
GRUPO B



RECIPIENTES MÓVILES ÚTILES

- Floreros, vasos, frascos con plantas en agua, platos bajo macetas, bebederos de animales, botellas, objetos decorativos.

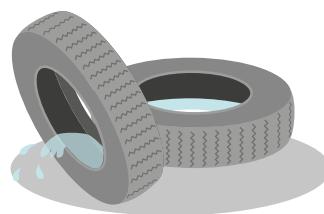
GRUPO C



RECIPIENTES FIJOS

- Canaletas para lluvia, rejillas, piletas, toldos, cámaras sépticas, sanitarios en desuso, piscinas no cloradas, depósitos en obras, etc.

GRUPO D



OBJETOS DESECHABLES

- Cubiertas de autos
- Basura, chatarra, telas plásticas, recipientes plásticos, latas y botellas en desuso.

GRUPO E



NATURALES

- Huecos en plantas y árboles, grietas en piedras, restos de animales, acumulaciones de hojas y cortezas, etc.

DERRIBANDO MITOS (Y MOSQUITOS)

SI MI CASA ESTÁ LIMPIA NO HAY POSIBILIDADES DE QUE HAYA MOSQUITOS

FALSO. Nuestra casa puede estar limpia, pero si tenemos recipientes con agua acumulada en el interior (bebederos, floreros, botellas con plantas en agua, recipientes) o exterior (maceteros, baldes, tanques, recipientes en desuso) estos podrían ser criaderos de mosquitos Aedes. Es fundamental realizar una detallada revisión en nuestros patios, balcones, jardines y terrazas. También, chequear las rejillas, desagües, canaletas y tanques. Luego, guardar, poner boca abajo, descartar o colocar una tapa a los recipientes que puedan acumular agua.

FALSO. El mosquito silvestre que se encuentra en las plazas y parques no es el que transmite virus. Por ello, las fumigaciones preventivas en espacios públicos son ineficaces para combatir al mosquito Aedes que sí trasmite el virus del dengue, el zika y la fiebre chikungunya, pero es doméstico. Además, los productos para fumigar son tóxicos para humanos y animales, y eliminan otros insectos y anfibios del ecosistema que se comen a los mosquitos Aedes, como las libélulas, sapos, ranas y lagartijas. Está demostrado que las fumigaciones no sirven para controlar al Aedes aegypti.

LAS FUMIGACIONES EN ESPACIOS PÚBLICOS SON FUNDAMENTALES

EL USO DE REPELENTE ES SUFICIENTE

FALSO. Los aerosoles de uso personal no son suficientes: solo evitan las picaduras de los mosquitos adultos porque los ahuyentan, pero no los eliminan ni tampoco a sus larvas y huevos. Además, para que sean eficaces es necesario rociarse varias veces. Es importante comprender que son productos tóxicos, por lo cual es necesario extremar los cuidados en bebés, niñas/os y embarazadas y no excederse en su uso. La aplicación sostenida de repelente puede causar, a mediano plazo, acostumbramiento o resistencia en los mosquitos, es decir, ya no los alejará.

FALSO. Si bien con las bajas temperaturas el mosquito adulto y las larvas mueren, los huevos depositados sobreviven y se desarrollarán con los primeros calores. Por lo tanto, durante el invierno es imprescindible continuar con las tareas de “descacharrado” y limpieza para evitar una población mayor de mosquitos Aedes adultos para la siguiente temporada de primavera y verano.

EN INVIERNO NO HAY QUE TOMAR NINGUNA MEDIDA

EL DESCACHARRADO Y LA ELIMINACIÓN DE LOS CRIADEROS DE MOSQUITOS ES LA FORMA MÁS EFICIENTE PARA EVITAR EL DENGUE, EL ZIKA Y LA FIEBRE CHIKUNGUNYA

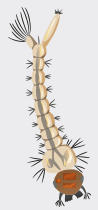
VERDADERO. Es la estrategia más eficiente, la más económica y no causa ningún daño al medio ambiente. Sí requiere el compromiso y participación activa de toda la comunidad y las autoridades sanitarias. También debe continuarse durante el invierno.

¿LA DEFENSORÍA DEL PUEBLO PUEDE AYUDARME?

Si tenés alguna duda o consulta sobre cómo prevenir cualquier ETM o tuviste problemas con la atención médica en algún hospital, centro de salud del Gobierno de la Ciudad o con tu obra social o prepaga, comunicate con nosotros al 0800-999-3722 o enviando un correo-e a consultas@defensoria.org.ar.

Si te maltratan, te discriminan o te niegan un derecho tenés quién te defienda.

CICLO DE VIDA DEL MOSQUITO

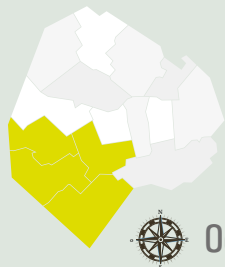


ATENCIÓN AL VECINO

DefensoríaCABA
@DefensoríaCABA

Av. Belgrano 673
0800 999 3722
LUNES A VIERNES DE 9 A 18 HORAS

La Defensoría cerca tuyo. En todos los barrios de la Ciudad podés encontrar la sede más cercana para realizar tus consultas y reclamos.



◆ **SEDE INDOAMERICANO**
Centro de Formación "San Juan Diego"
Av. Escalada 2921
Martes de 10:00 a 14:00

◆ **SEDE VILLA 1.11.14**
Parroquia Madre del Pueblo – Avenidas Perito Moreno y Fernández de la Cruz
Manzana 3-Casa 1
Lun a vie de 10:00 a 14:00

◆ **SEDE FLORES**
Carabobo 84
Lunes a viernes de 9:00 a 18:00

◆ **SEDE MATADEROS**
Emilio Castro 7680
Lunes a viernes de 10:00 a 16:00

◆ **SEDE VILLA 15**
Hubac y Martiniano Leguizamón.
Parroquia Virgen del Carmen.
Manzana 8, Casa 35
Lun, mier y vier de 10:00 a 14:00

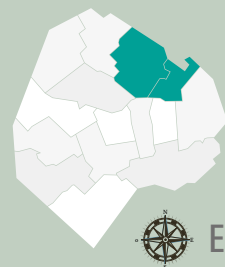
◆ **SEDE CILDAÑEZ**
Av. Derqui y Av. La Salle
Mar y jue de 10:00 a 14:00

◆ **SEDE LOS PILETONES 1**
Av. Lacarra y Ana María Janer
Jueves de 9:00 a 13:00

◆ **SEDE LOS PILETONES 2**
Esq Sendero 14 de Mayo y Esquina Sendero de la Fuerza, entre Torres 13 y 14, Complejo Habitacional Los Piletones
Martes de 9:00 a 13:00

◆ **SEDE VILLA 20**
Intersección de Pola y Barros Pazos
Lun, mie y vie de 10:00 a 14:00

◆ **SEDE FUNDACIÓN ALAMEDA**
Av. Directorio 3998
Martes de 13:00 a 16:00



◆ **SEDE RETIRO**
Puente 1 de la Terminal de Ómnibus Local 36
Lun a vie de 9:00 a 18:00

◆ **Defensoría del Turista SEDE CRUCEROS**
Av. Ramón Castillo y Av. De los Inmigrantes

◆ **SEDE AMIA**
Uriburu 650
Martes de 9:00 a 13:00

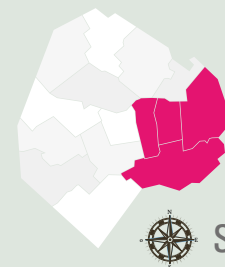
◆ **SEDE HOSPITAL DE DERECHOS**
Av. Rivadavia 2690
Lun a vie de 9:00 a 16:00

◆ **Defensoría del Turista SEDE RECOLETA**
Pte. J. M. Quintana y Pte. R. M. Ortiz

◆ **SEDE PZA. MISERERE**
Estación de la línea A de subtes
Lun a vie de 9:00 a 15:00

◆ **SEDE VILLA 31**
El Galpón, Sector Playón Oeste.
Lun a vie de 10:00 a 14:00

◆ **Defensoría del Turista SEDE FLORIDA**
Florida y M. T. de Alvear



◆ **SEDE COMBATIENTES DE MALVINAS**
Venezuela 538
Lun a vie de 9:00 a 18:00

◆ **SEDE MONSERRAT**
Av. Belgrano 673
Lun a vie de 9:00 a 18:00

◆ **Defensoría del Turista SEDE LA BOCA**
Av. P. de Mendoza 1835

◆ **INSTITUTO CONTRA LA DISCRIMINACIÓN Y DEFENSORÍA LGBT**
Av. Belgrano 588 (Atención al público: Av. Belgrano 673)
Lun a vie de 10:00 a 18:00

◆ **SEDE NUEVA POMPEYA (CLUB SOCIAL Y DEPORTIVO FRANJA DE ORO)**
Av. Amancio Alcorta 3960
Mar y Jue 10:00 a 16:00

◆ **SEDE VILLA 21.24**
Av. Iriarte 3500
Lun, mar, mier y vie de 10:00 a 14:00

◆ **Defensoría del Turista SEDE PTO. MADERO**
Av. Alicia Moreau de Justo 200 (Dique 4)

◆ **Defensoría del Turista SEDE SAN TELMO**
Defensa 1302

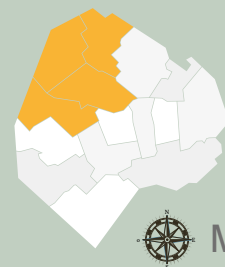
◆ **Defensoría del Turista SEDE HUMBERTO PRIMO**
Humberto Primo 250
Lun a vie de 10:00 a 18:00

◆ **SEDE CAJ CONSTITUCIÓN**
Av. Brasil 996
Lun a vie de 9:00 a 15:00

◆ **SEDE CONSTITUCIÓN**
Gral. Hornos 11 (subsuelo de la Estación de Trenes de la Línea Roca), Local 1
Lunes de 9:00 a 17:00

◆ **SEDE RODRIGO BUENO**
Blvd. Dellepiane y Av. España, Manzana 3
Jueves de 10:00 a 14:00

◆ **SEDE LAMADRID**
Centro Comunitario "Papa Francisco", Suárez y Ministro Brín
Lunes de 10:00 a 14:00



◆ **SEDE COLEGIALES**
Delgado 771
Lun a vie de 9:00 a 16:00

◆ **SEDE MONSEÑOR JERÓNIMO PODESTÁ**
Av. Gaona 1367
Mar de 14:00 a 18:00

◆ **SEDE FLORESTA**
Sanabria 2440
Lun a vie de 9:00 a 15:00

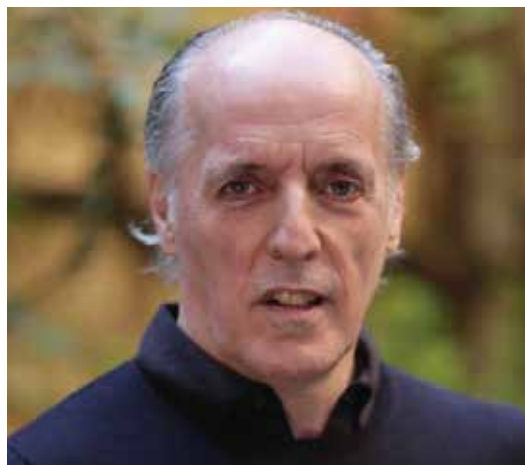
◆ **SEDE LA CARBONILLA**
Trelles y Añasco-Centro Comunitario Sector 2
Lun y vie de 10:00 a 14:00

◆ **SEDE LACROZE (CENTRO DE JUBILADOS, PENSIONADOS Y ADHERENTES COLEGIALES)**
Federico Lacroze 2751
Lun a vie de 10:00 a 16:00

◆ **SEDE PLAYÓN DE CHACARITA**
Fraga 900-Capilla Sagrado Corazón
Ma y jue de 10:00 a 14:00

◆ **Defensoría del Turista SEDE CEMENTERIO DE LA RECOLETA**
Junín 1760

◆ **Defensoría del Turista SEDE PLANETARIO**
Av. Sarmiento y Belisario Roldán
Sab, dom y feriados de 11:00 a 18:00



ALEJANDRO AMOR
Defensor del Pueblo de la Ciudad
Autónoma de Buenos Aires

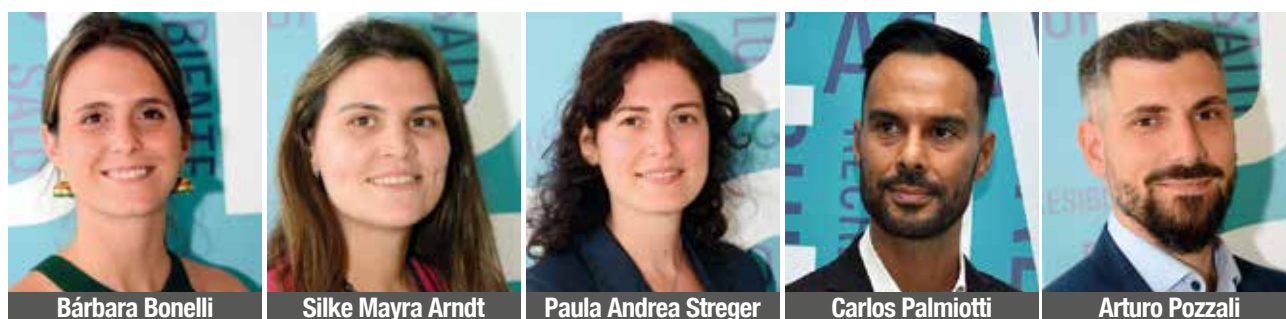
LA RESPONSABILIDAD DEL ESTADO

Desde fines de 2015, la Ciudad Autónoma de Buenos Aires registró un significativo aumento de la cantidad de casos positivos de dengue, que superó ampliamente a la crisis sufrida en 2009. En ese marco, y gracias a un pedido de la Defensoría del Pueblo, el Gobierno porteño elaboró un “plan estratégico para evitar un nuevo brote de dengue en el verano 2016-2017”, el cual ahora reclamamos que se implemente de forma efectiva para evitar la propagación de esta enfermedad. Asimismo, recomendamos a la Ministra de Salud y al Ministro de Ambiente y Espacio Público de la Ciudad la creación de un comité de emergencia intersectorial con participación de las áreas específicas de esos ministerios para prevenir, controlar y mitigar el dengue; la implementación de una política comunicacional de alta intensidad dirigida a la población para la adopción de medidas preventivas; el inicio de una temprana campaña de prevención del posible brote 2016-2017 para limitarlo y evitar las posibles re-exposiciones de quienes resultaron afectados; la preparación y dotación de los equipos de trabajo territorial de ambos ministerios con los recursos e insumos necesarios para prevenir y controlar este tipo de brotes; la disposición de un sistema de información que cuente con datos completos acerca de los casos detectados en nuestra ciudad, con categorización geográfica que garantice la publicación de esa información; y la ejecución de acciones para eliminar los espacios propicios para la reproducción del mosquito transmisor de la enfermedad. La efectiva solución de este problema requiere la acción del Estado. Es importante la realización de campañas orientadas a la concientización de la población y el trabajo territorial para informar y detectar los focos de riesgo, así como la obtención de datos estadísticos unificados y certeros que estén a disposición de la investigación, del control y de la elaboración de políticas públicas.

Teniendo en cuenta esta necesidad, la Defensoría organizó en noviembre pasado la jornada “Dengue, Zika y Chikungunya: Responsabilidad del Estado”, en la que diversos expertos en la materia –entre ellos funcionarios nacionales y representantes de distintas dependencias del Gobierno de la Ciudad, especialistas del ámbito académico, la Fundación Huésped y profesionales de la casa- abordaron la problemática de las Enfermedades Transmitidas por Mosquitos (ETM) y debatieron sobre la responsabilidad que le cabe al Estado en relación a su prevención, control y cuidado de la población. Porque la información y la difusión forman parte de la prevención, y prevenir salva vidas.



DEFENSORES ADJUNTOS



Bárbara Bonelli

Silke Mayra Arndt

Paula Andrea Streger

Carlos Palmiotti

Arturo Pozzali

Alejandro Amor
Defensor del Pueblo

